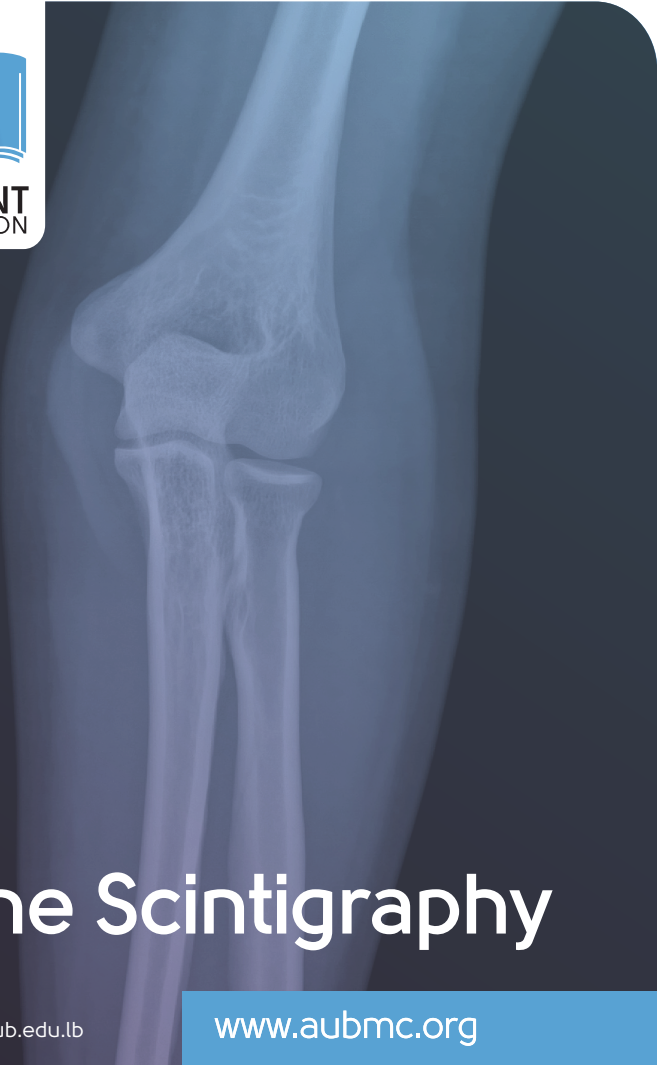




PATIENT
EDUCATION



Bone Scintigraphy

patienteducation@aub.edu.lb

www.aubmc.org



AMERICAN UNIVERSITY of BEIRUT MEDICAL CENTER
المركز الطبي في الجامعة الأمريكية في بيروت

Our lives are dedicated to yours

What is bone scintigraphy?

Bone scintigraphy is a type of imaging test that obtains images of your bones to diagnose bone disease. It uses a radiopharmaceutical which is a radioactive material that attaches to specific cells in your body in the form of gamma rays (type of radiation). It also requires a gamma camera, a special camera that takes images of the body to identify where gamma rays are present.

How do I prepare for the bone scintigraphy?

- On the day of the test, you can eat and drink regularly.
- You can take your regular medications, as usual, unless contraindicated by your doctor.
- Make sure to inform the doctor or technologist about any type of allergy you have.
- Inform the doctor or technologist if you are or might be pregnant or breastfeeding.
- Make sure to bring with you the following:
 - Bone scintigraphy request signed by your doctor
 - Identification card that has your picture
 - Health insurance card
 - AUBMC blue card (if available)
- Be at the Medical Center at least 30 minutes before the scheduled test time.
- Upon your arrival, report immediately to the radiology main reception desk (AUBMC main building, basement floor).

How is the bone scintigraphy done?

- The technologist will ask you to remove any jewelry or metal objects (such as hairpins, eyeglasses, etc.) before the test. You will also be asked to take off your clothes and wear a patient gown. You will be given a locker to keep your valuables.
- The technologist will insert an intravenous (IV) line in your arm through which he/she will inject a radiopharmaceutical into your vein (only once). This radiopharmaceutical will be out of your body within 24 hours.
- Depending on the type of imaging your doctor requests, the technologist will take the images. He/she will either scan you directly after the injection then ask you to wait for two to three hours before taking the other images, or he/she will ask you to wait for two to three hours after the injection before taking the images.

- Before starting the scan, the technologist will ask you to void and empty your bladder. This will prevent any radioactive urine from hiding your pelvic bones.
- You will then lie down on the exam table. Your total body will be scanned with the gamma camera.
- The scan takes approximately 45 minutes.

What happens after the bone scintigraphy?

- After the test, you can get dressed and go home.
- For 24 hours after the test, you will need to flush the water twice after using the toilet. This will ensure that radioactive materials will not be transmitted to others.
- Avoid contact with pregnant women and children below the age of two for 24 hours. Stay at least two meters away from them for their safety.

When can I get my results?

The official report will be available after two working days. You may request, at no additional charge, a report and CD from the Medical Records' Releases (AUBMC main hospital building, first floor, ext. 6477, 6467, or 6469). Your doctor will discuss the findings of the test with you.

For any questions or concerns, do not hesitate to visit the Diagnostic Radiology Department or contact us on 01 - 350000 ext. 5060 or 5049. We are available Monday through Friday from 8:00 am till 5:00 pm. We are here to answer all your questions.

This educational material provides general information only. It does not constitute medical advice. Consult your health care provider to determine whether the information applies to you.

ماذا يحدث بعد التصوير الومضاني للعظم؟

- بعد التصوير، يمكنك ارتداء ملابسك والعودة إلى المنزل.
- خلال الـ 24 ساعة بعد الإختبار، عليك سحب السيفون مرتين عند كل إستخدام للمرحاض وذلك لتجنب نقل المواد المشعة إلى الآخرين.
- تجنّب التواصل مع النساء الحوامل والأطفال ما دون السنتين من العمر لمدة 24 ساعة. حفاظاً على سلامتهم، إبتعد عنهم لمسافة لا تقل عن المترين.

متى يمكنني الحصول على نتيجتي؟

يصدر التقرير الرسمي بعد يومي عمل. يمكنك طلب تقرير رسمي ونسخة عن جميع نتائج التصوير على قرص مدمج (CD)، من دون أي كلفة إضافية، من مكتب إستلام السجلات والفحوصات (المبنى الرئيسي للمركز الطبي، الطابق الأول، رقم داخلي 6477، 6467، أو 6469). سيناقتش الطبيب نتائج التصوير معك.

لمشاركة الأسئلة أو المخاوف، الرجاء عدم التردد بزيارة دائرة الأشعة التشخيصية أو الإتصال على الرقم 350000 - 01 رقم داخلي 5060 أو 5049. نحن متواجدون من الإثنين إلى الجمعة من الساعة 8:00 صباحاً حتى 5:00 مساءً. نحن حاضرون للإجابة على كافة أسئلتكم.

يحتوي هذا المستند على معلومات عامة لا تشكّل نصائح طبية بأي شكل من الأشكال. إستشر المسؤول عن رعايتك الصحية لمعرفة ما إذا كانت المعلومات الواردة هنا تنطبق عليك.

ما هو التصوير الومضاني للعظم؟

التصوير الومضاني للعظم (bone scintigraphy) هو نوع من الإختبارات التصويرية التي تحصل على صور لعظمك لتشخيص أمراض العظم. يُستخدم هذا الإختبار دواءً مشعاً يتعلق بخلايا معينة في جسمك على شكل أشعة تُعرف بأشعة غاما (gamma rays). كما يستخدم غاما كاميرا وهي جهاز تصوير خاص يأخذ صوراً للجسم لتحديد مكان وجود أشعة غاما.

كيف أتحضر للتصوير الومضاني للعظم؟

- يوم التصوير، يمكنك تناول الطعام والشراب بشكل طبيعي.
- يمكنك تناول أدويةك كالمعتاد، إلا إذا أوصى طبيبك بغير ذلك.
- إحرص على إبلاغ طبيبك أو تقني الأشعة عن أي نوع من أنواع الحساسية التي تعاني منها.
- أخبري طبيبك أو تقني الأشعة إذا كنت أو قد تكونين حاملاً أو ترضعين.
- تأكد من إحصار ما يلي معك:
 - طلب إجراء التصوير الومضاني للعظم موقع من طبيبك
 - بطاقة هوية/تعريف تحمل صورتك
 - بطاقة التأمين الصحي
 - البطاقة الزرقاء التابعة للمركز الطبي في الجامعة الأميركية في بيروت (في حال وجودها)
- يجب أن تأتي إلى المركز الطبي قبل موعد التصوير المحدد بـ 30 دقيقة على الأقل.
- عند وصولك، يرجى التوجه مباشرة إلى مكتب الإستقبال الرئيسي لدائرة الأشعة (المبنى الرئيسي للمركز الطبي، الطابق السفلي).

كيف يتم التصوير الومضاني للعظم؟

- سيطلب منك تقني الأشعة نزع المجوهرات أو القطع المعدنية (مثل دبائيس الشعر، النظارات، إلخ.) التي ترتديها قبل الإختبار. كما سيطلب منك نزع ملابسك وارتداء ثوب المريض. سيتم تزويدك بخزانة لوضع أغراضك.
- سيضع تقني الأشعة مصللاً وريدياً (IV) في ذراعك ويحقن دواءً مشعاً في الوريد (مرة واحدة فقط). يخرج هذا الدواء من جسمك تلقائياً خلال 24 ساعة.
- سيأخذ تقني الأشعة الصور بناءً على نوع التصوير الذي يطلبه طبيبك. إمّا سيقوم بتصويرك مباشرة بعد حقن الدواء ومن ثم يطلب منك الإنتظار لمدة ساعتين إلى ثلاث ساعات قبل التقاط الصور الأخرى أو سيطلب منك الإنتظار لمدة ساعتين إلى ثلاث ساعات بعد الحقن ثم يأخذ الصور.
- قبل بدء التصوير، سيطلب منك تقني الأشعة التبول وتفريغ المثانة لمنع أي بول مشع من حجب عظم الحوض.
- ستستلقي على طاولة الفحص حيث يتم تصوير جسمك بالكامل بواسطة الغاما كاميرا.
- يستغرق التصوير نحو 45 دقيقة.



إرشادات
للمرضى

التصوير الوضائني للعظم

www.aubmc.org

patienteducation@aub.edu.lb



AUBMC

AMERICAN UNIVERSITY of BEIRUT MEDICAL CENTER

المركز الطبي في الجامعة الأميركية في بيروت

كلنا سلامة صحتكم