



PATIENT
EDUCATION

Renal Denervation

patienteducation@aub.edu.lb

www.aubmc.org



AMERICAN UNIVERSITY of BEIRUT MEDICAL CENTER
المركز الطبي في الجامعة الأميركية في بيروت

Our lives are dedicated to yours

What is resistant hypertension?

Resistant hypertension means that your blood pressure remains high even after taking all your blood-pressure lowering medications (three or more).

Can hypertension hurt you?

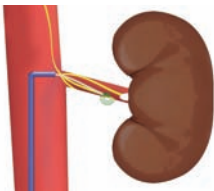
Hypertension is a major risk factor for stroke, heart disease, and kidney disease. It is known as the silent killer.

How can you treat resistant hypertension?

There are two medical options to treat resistant hypertension:

1. Take all your blood pressure lowering medications as prescribed.
[Your doctor might order tests to check for rare causes of hypertension.](#)
2. If the medications fail to bring your blood pressure down, a special procedure called renal denervation, or sympathetic denervation (RSD), might be an option for you.

What is renal denervation?



RSD is a new non-surgical procedure designed to treat resistant hypertension. It consists of interrupting the nerves that connect the blood vessels going into the kidneys with the central nervous system using a special catheter.

What happens with RSD?

- If you have resistant hypertension, your doctor will ask you to do several tests to make sure you are qualified to have RSD.
- If you are qualified, you may be admitted to the hospital one day before the procedure.
- On the day of the procedure, your doctor will give you a medication to slightly sedate you (not full anesthesia).

- Your doctor will insert a catheter in the femoral artery (the artery in your thigh). Using a special wire and radiofrequency, the doctor then interrupts the connections between the nerves of your kidney and the central nervous system.
- The procedure takes around 60 to 90 minutes.
- After the procedure, you have to remain on complete bed rest for 6 hours. You can eat or drink when you are fully awake. You may be allowed to leave the hospital on the same day.

Is RSD safe?

RSD is safe with excellent safety record. There are no known serious side effects. Like with any procedure, there is a small risk of bleeding, infection, pain and unforeseen complications.

Is RSD effective?

RSD can lower your systolic blood pressure by around 30 mmHg and your diastolic blood pressure by around 12 mmHg.

(Your blood pressure is written in two numbers, e.g. 160/90. The first number is your systolic blood pressure and the second number is the diastolic pressure).

How can you be involved?

If you have resistant hypertension, ask your doctor about its causes and if RSD is an option for you.

This educational material provides general information only. It does not constitute medical advice. Consult your health care provider to determine whether the information applies to you.

For more information, please contact your physician or Dr. Ali Haydar, Department of Diagnostic Radiology on: 01/350000 ext. 5060 or email: ah24@aub.edu.lb

- في يوم العملية، سيعطيك الطبيب دواءً مهدئاً (من دون تخدير كامل).
- يدخل الطبيب أنبوباً دقيقاً (قسطرة) في الشريان الفخذي. ثم يفصل عصب الكلية عن النظام العصبي المركزي عبر استخدام شريط يصدر ترددات راديوية (radiofrequency).
- تستغرق العملية ما بين 60 و90 دقيقة.
- بعد إتمام العملية، عليك الاسترخاء في السرير لـ 6 ساعات. بإمكانك تناول الطعام والشراب عند الاستيقاظ بشكل كامل. قد يُسمح لك بمغادرة المستشفى في اليوم نفسه.

هل عملية إزالة الأعصاب في الكلى آمنة؟

تُعتبر عملية إزالة الأعصاب في الكلى آمنة وتتمتع بتاريخ ممتاز من النجاح، ولا يتأتى عنها أي أعراض جانبية خطيرة. ولكن كما هو حال أي عملية جراحية أخرى، قد ترافقها بعض المضاعفات الخفيفة كالنزيف أو الالتهاب أو الألم أو أي مضاعفات غير متوقعة.

هل عملية إزالة الأعصاب فعّالة؟

بإمكان إزالة الأعصاب في الكلى تخفيض ضغط الدم الانقباضي (systolic blood pressure) حوالي 30 ملليمتر زئبق، وتخفيض ضغط الدم الانبساطي (diastolic blood pressure) حوالي 12 ملليمتر زئبق. (يظهر ضغط الدم برقمين، مثلاً 160/90. الرقم الأكبر يشير إلى ضغط الدم الانقباضي، والرقم الأصغر هو ضغط الدم الانبساطي).

كيف أعرف أكثر عن حالتني؟

إذا كنت تعاني من ارتفاع الضغط المقاوم للعلاج، أسأل طبيبك عن أسباب هذا المرض وعن إمكانية إجراء عملية إزالة الأعصاب في الكلى.

يحتوي هذا المستند على معلومات عامة لا تشكّل نصائح طبية بأي شكل من الأشكال. إستشر المسؤول عن رعايتك الصحية لمعرفة ما إذا كانت المعلومات الواردة هنا تنطبق عليك.

لمزيد من المعلومات، يرجى الاتصال بطبيبك المعالج، أو بالدكتور علي حيدر، قسم الأشعة التشخيصية على الرقم: 01/350000، الرقم الدخلي: 5060 البريد الإلكتروني: ah24@aub.edu.lb

ما هو ضغط الدم المقاوم للعلاج؟

يعني ضغط الدم المقاوم للعلاج أن يبقى ضغط الدم مرتفعاً بالرغم من تناول جميع أدويةك المخصصة لتخفيض الضغط (3 أدوية أو أكثر).

ما هي خطورة ارتفاع ضغط الدم؟

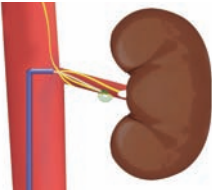
يشكّل ارتفاع ضغط الدم عامل خطورة أساسياً للسكتة الدماغية وأمراض القلب وأمراض الكلى. ويُعرّف بأنه القاتل الصامت.

كيف يمكن معالجة ارتفاع ضغط الدم المقاوم للعلاج؟

يوجد خياران طبيّان لمعالجة ضغط الدم المقاوم للعلاج:

1. تناول جميع أدويةك المخصصة لتخفيض ضغط الدم وفقاً لوصفة الطبيب بما فيها أي أدوية إضافية.
قد يطلب منك الطبيب إجراء فحوصات طبية للتأكد من عدم وجود أسباب نادرة لارتفاع ضغط الدم.
2. في حال فشل الأدوية في تخفيض ضغط الدم، قد ينجح إجراء إزالة الأعصاب في الكلى أو ما يعرف بقطع الألياف الكلوية العصبية الودية (Sympathetic nerves).

ما هي إزالة الأعصاب في الكلى؟



إن إزالة الأعصاب في الكلى هي عملية جديدة صُمّمت لمعالجة ضغط الدم المقاوم للعلاج عن طريق القسطرة ومن دون جراحة. وتقضي هذه العملية بقطع الصلة ما بين الألياف العصبية التي تصل الأوعية الدموية التي تدخل إلى الكلى بالنظام العصبي المركزي.

ماذا يحدث عند إزالة الأعصاب في الكلى؟

- في حال كنت تعاني من ارتفاع ضغط الدم المقاوم للعلاج، قد يطلب منك الطبيب إجراء فحوصات طبية للتأكد من تشخيص المرض.
- في حال تأكيد تشخيص ارتفاع ضغط الدم المقاوم للعلاج، قد يتم إدخالك إلى المستشفى قبل حلول موعد العملية بيوم واحد.



إرشادات
للمرضى

إزالة الأعصاب في الكلى

www.aubmc.org

patienteducation@aub.edu.lb



AUBMC

AMERICAN UNIVERSITY of BEIRUT MEDICAL CENTER
المركز الطبي في الجامعة الأميركية في بيروت

كلنا لسلامة صحتكم